



ĐẠI HỌC BÁCH KHOA THÀNH PHỐ HỒ CHÍ MINH
KHOA CƠ KHÍ
BỘ MÔN KỸ THUẬT DỆT MAY

Đề Thi Viết Cuối Học Kỳ II, 2011-2012

MÔN CÔNG NGHỆ MAY 2

Lớp :CK09MAY

Thời gian :90'

Ngày : 7/6/2012

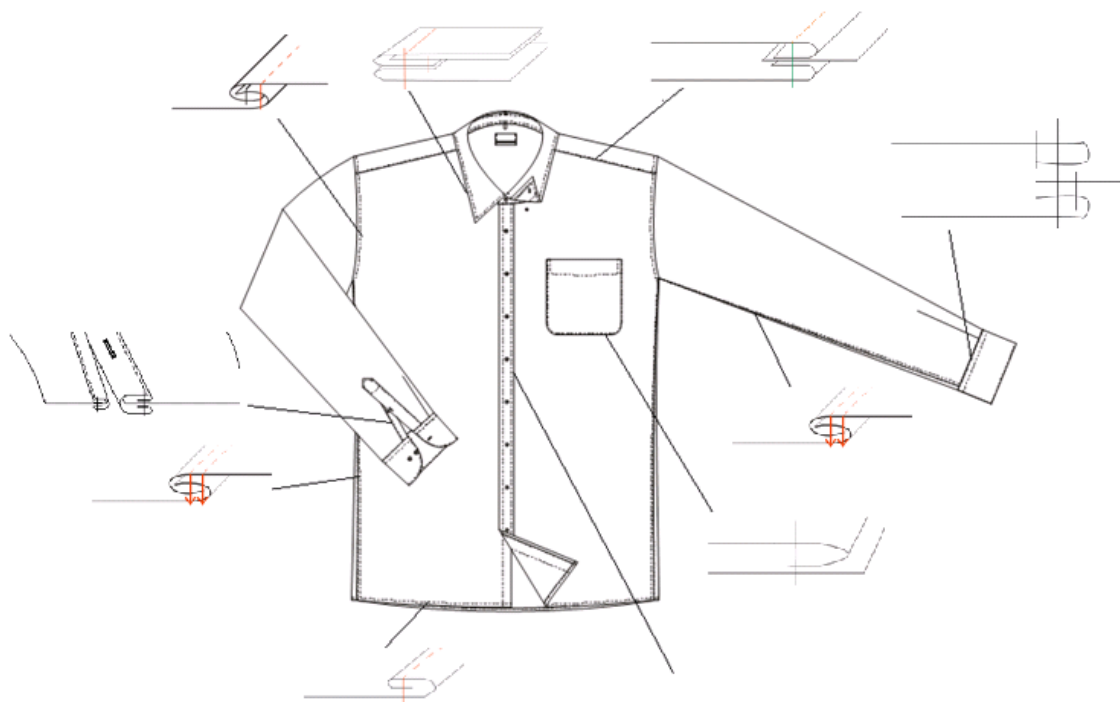
Họ và tên

MSSV.....

Điểm:

Không được sử dụng tài liệu, nộp lại đề thi.

Câu 1. Vẽ các mũi may và đường may tại những vị trí được đánh dấu trên sản phẩm bên dưới?(2 điểm)



Câu 2. Đặc điểm quá trình công nghệ ép ủi? Điểm khác nhau giữa máy ép phẳng liên tục và không liên tục? (2điểm)

a. Thông số kỹ thuật quá trình ủi ép :

+Nhiệt độ ép dán

+Lực nén

+Thời gian ép

Chất lượng mối liên kết còn phụ thuộc:

+Tính chất của vật liệu ép

+Tính chất keo.

b. Quy trình công nghệ ép ủi:

+Giai đoạn ủi môi

+Giai đoạn kết dính

+Giai đoạn định hình.

Máy ép phẳng liên tục và không liên tục khác nhau:

Máy ép phẳng liên tục	Máy ép phẳng không liên tục
Cấu tạo dạng băng chuyền	Cấu tạo dạng gập
Năng suất cao hơn	Năng suất thấp hơn

Câu 3. Nêu định nghĩa, công dụng, đặc điểm cấu tạo và phân loại tay áo? Trình bày kỹ thuật may tay sơ mi?(3 điểm)

1. Định nghĩa:

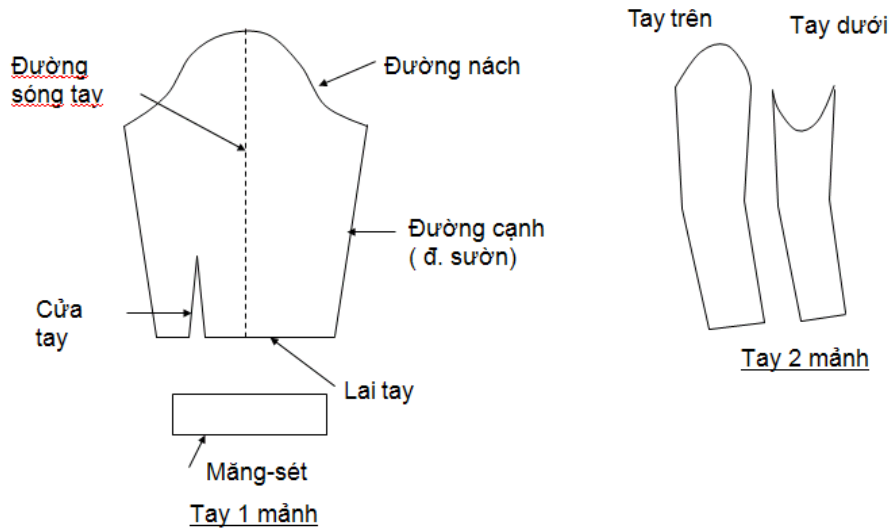
Tay là bộ phận của thân áo, gồm 2 tay ráp cân xứng trên áo. Tay có thể dài hay ngắn, đơn giản hay có nẹp, có măng sét... Tay có 1 mảnh hay 2 mảnh. Tay còn liên quan đến miếng đôn vai gắn trên đường vai của thân.

Cụm tay gồm có các chi tiết : 2 tay chính, nẹp lai tay, nẹp xẻ cửa tay, măng sét, thân trước thân sau

2. Công dụng:

Tay có công dụng bảo vệ cơ thể ở vùng cánh tay, và có tác dụng trang trí. Kiểu dáng của tay khi thiết kế cần phù hợp với kiểu của áo. Kích thước của tay lúc thiết kế cũng cần chú ý đến sự cử động của đôi tay.

3. Đặc điểm cấu tạo:

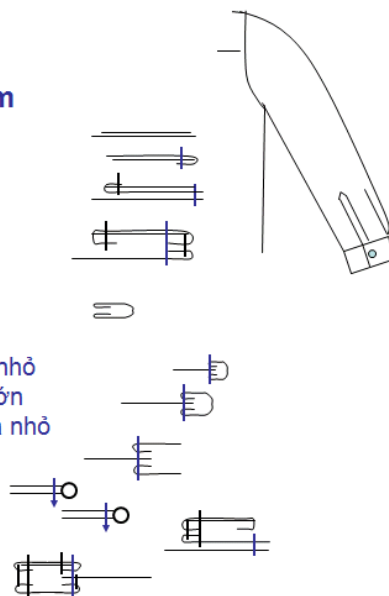


4. Phân loại:

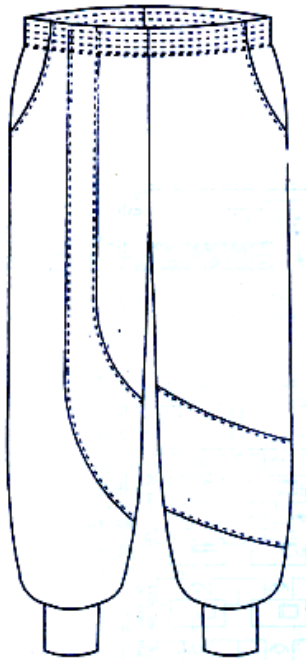
- Theo chiều dài: tay dài, tay lửng, tay ngắn, tay lỡ
- Theo kiểu và cấu tạo: tay thường, tay phồng, tay măng sét,...
- Theo số lượng chi tiết: tay 1 mảnh, tay 2 mảnh, tay 2 lớp
- Theo hình dạng đường nách của tay và thân : cụm tay liền , tay ráp tròn , tay ráp vuông, tay ráp xéo.

Tay măng-sét: áo sơ mi nam

- Ép keo vào măng-sét trên
- May bọc keo măng sét trên
- May lộn măng sét trên và dưới
- Lộn ra bề mặt
- May điều măng-sét
- Thùa khuy, đính nút măng-sét
- Ủi trụ tay lớn
- Xẻ cửa tay
- May trụ tay nhỏ vào cửa tay bên nhỏ
- May trụ tay lớn vào cửa tay bên lớn
- Thùa khuy, đính nút trụ tay lớn và nhỏ
- May đường sườn vai
- May ráp tay vào thân
- May vắt đường sườn tay, thân
- May măng-sét trong vào lai tay
- May điều măng-sét ngoài



Câu 4. Trình bày các bước may sản phẩm quần như hình vẽ? (3 điểm)



Thân phải:

May thân với phần vải.

May gắn thân trước với sườn phải.

May đường may ép thân với phần vải.

May đường may ép thân với cạnh phải.

May vải miệng túi.

May miệng túi.

Máy gắn vải túi.

May cạnh quần.

Thân trái:

May thân với phần trái.

May gắn thân với gấu trái.

May đường may ép thân và phần trái.

May đường may ép thân và gấu.

May vải miệng túi.

May miệng túi.

May gắn túi.

May cạnh quần.

Dạng túi hàm ếch.

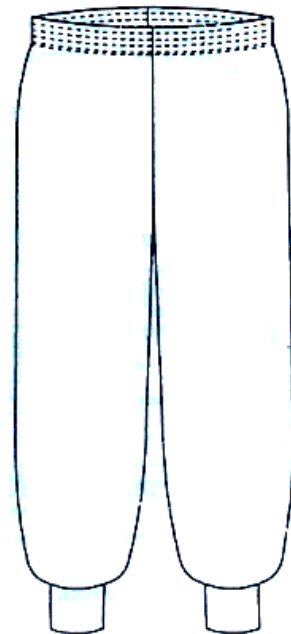
Vắt sổ vải miệng túi.

May gắn vải túi với vải miệng túi.

May vải túi.

May gắn túi.

Cắt bớt miệng túi và mở ra.



May miệng túi.

Lắp ráp:

May thân trước.

May hông.

May cạnh trong.

Cắt chun vòng cạp.

May 2 đầu chun.

May chun vào cạp quần.

May chun gấu.

Mở ra.

May gắn vào gấu.

Gập nhãn hiệu.

May nhãn hiệu.

-Hết-

Bộ môn Kỹ thuật Dệt may

Giảng viên ra đề thi

Nguyễn Thị Như Lan
